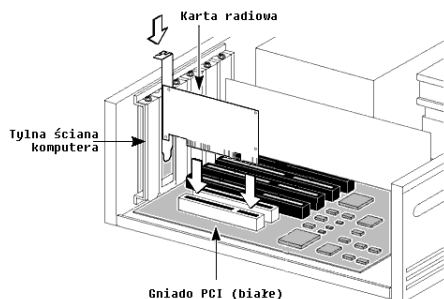


Podłączenie komputera do sieci radiowej BESTNET za pomocą karty PCI RALINK (chipset RT2560).

Opis instalacji jest przeznaczony dla komputerów z systemami operacyjnymi rodziny Windows. Może być wymagane posiadanie płyty CD z instalacyjną wersją Państwa systemu Windows.

Krok 1: Upewniamy się, że komputer jest odłączony od sieci 220V i rozłączamy wszystkie kable dochodzące do komputera. Jeżeli komputer posiada gwarancję, prosimy o przeczytanie karty gwarancyjnej i zapoznanie się z warunkami gwarancji!

Krok 2: Zdejmujemy obudowę komputera i lokalizujemy złącze PCI na płycie głównej:



Krok 3: Z pewnym wyczuciem umieszczamy kartę w złączu (gnieździe). Zwracamy uwagę na to, aby karta była włożona **pewnie**.

Krok 4: Przykręcamy wkręt mocujący kartę do obudowy, zakładamy obudowę, podłączamy pozostałe urządzenia i uruchamiamy ponownie komputer. Nie należy zapominać o podłączeniu kabla antenowego (prowadzącego do anteny zewnętrznej) do zainstalowanej karty radiowej poprzez złącze RP-SMA.

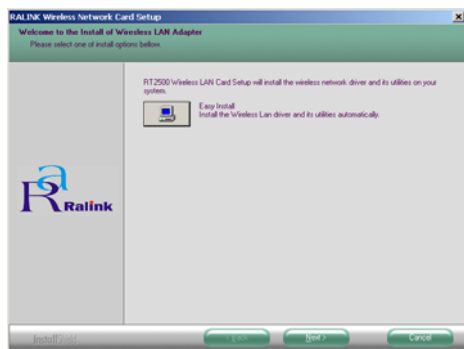
Krok 5: Po ponownym uruchomieniu się systemu Windows, znajdzie on nowe urządzenie i zaproponuje jego instalację. Wkładamy do napędu CD-ROM płytę CD ze sterownikami karty.



Krok 6: Po instalacji sterowników, przechodzimy do instalacji oprogramowania, które będzie zarządzać naszą kartą radiową. Z dostarczonej płyty CD-ROM uruchamiamy program **SETUP.EXE** znajdujący się w katalogu głównym na płycie CD.

Przy włączonej opcji autostartu z CD może pojawić się monit o zainstalowanie oprogramowania. Należy wybrać pozycję: **Install Wireless-G PCI Card** (zielony napis).

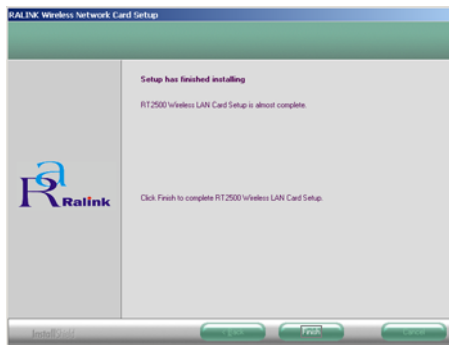
Krok 7: Program instalacyjny powita nas ekranem "Welcome to the Install of Wireless LAN Adapter" - klikamy przycisk **NEXT**."



Następnie program prosi o podanie kraju w jakim się znajdujemy, należy wybrać **Poland 1-13**

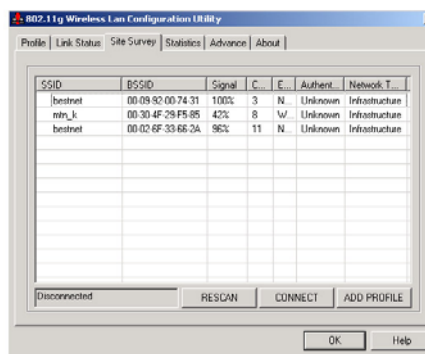


Krok 8: Program instalacyjny zakończy pracę i może zaproponować nam teraz zrestartowanie komputera.



UWAGA!! : Użytkowników systemu WINDOWS XP prosimy teraz o przeczytanie ZAŁĄCZNIKA nr 2!

Krok 9: Po ewentualnym restarcie maszyny pojawi się okno konfiguracyjne karty radiowej, oraz symbol z czerwonym wykrzyknikiem na pasku zadań (obok zegara systemowego):

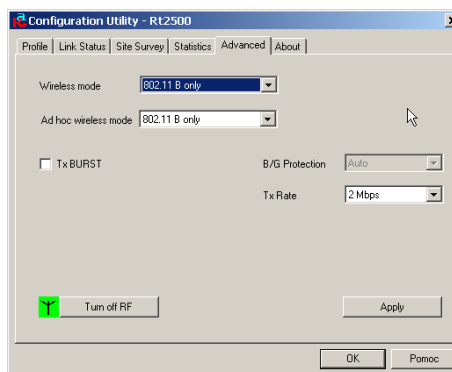


Przechodzimy do zakładki **Site Survey** i odnajdujemy sieć **BESTNET**. Jakość połączenia możemy sprawdzić w procentach podanych obok numeru nadajnika (kolumn SIGNAL).

Wybieramy najsilniejszy (z największym procentowym wskaźnikiem) nadajnik **BESTNET** i zapamiętujemy (zapisujemy) jego numer **BSSID**, który będzie potrzebny przy rejestracji.

!!! UWAGA: Jeśli nie będzie dostępna żadna sieć **BESTNET**, może być wymagane lepsze ustawienie anteny, antena i urządzenie mogą być źle podłączone, bądź też brak zasięgu w danej okolicy. Antenę ustawiamy tak, by uzyskać jak najlepsze efekty dla danego nadajnika!

Krok 10: Konieczne jest dokonanie korekty ustawień domyślnych karty. W zakładce **ADVANCED** muszą być one jak na obrazku poniżej:

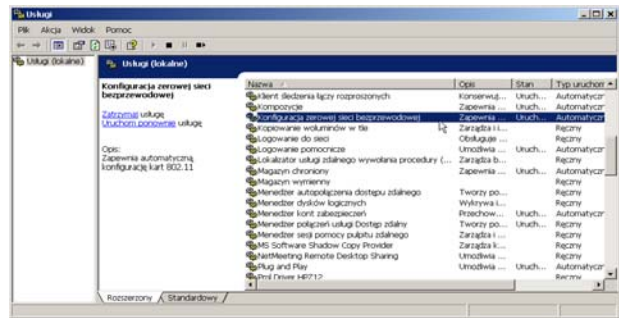
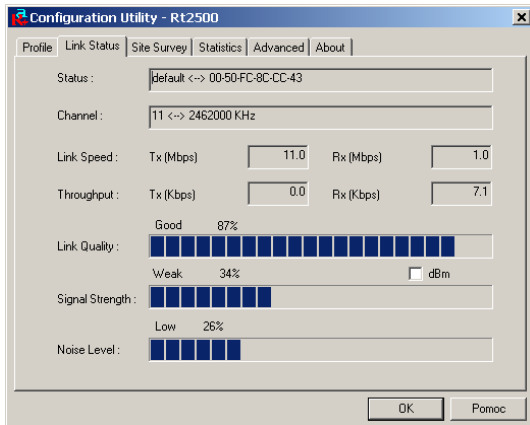


Wireless Mode: **802.11B ONLY**, TX Rate 2Mbps. Wybór zatwierdzamy przyciskiem **APPLY**. Nieustawienie takich parametrów powoduje zrywanie połączenia radiowego!

Krok 12: Po zarejestrowaniu się (należy zgłosić się do przedstawiciela AirNET w celu dopełnienia formalności), przechodzimy do pierwszej zakładki **PROFILE**:

Krok 13:

Po zgłoszeniu numeru BSSID najsilniejszego nadajnika BESTNET i podpisaniu umowy, będą Państwo mogli podłączyć się do tego nadajnika. Aby to zrobić należy kliknąć w niego dwukrotnie, w zakładce SITE SURVEY. Zostaną Państwo przeniesieni do zakładki LINK STATUS:



Widoczne są trzy paski ze wskazaniami jakości, siły sygnału i poziomu szumu radiowego. Posługując się nimi należy dobrać antenę (jakość i siła sygnału możliwie największe).

Załącznik nr 1:

!!! UWAGA: Proszę się upewnić, że we właściwościach TCP/IP połączenia bezprzewodowego jest wybrana opcja: **POBIERZ ADRES IP AUTOMATYCZNIE**.

By dostać się do okna tychże właściwości wykonujemy następujące kroki:

- Klikamy przycisk **START** i z menu wybieramy **PANEL STEROWANIA**
- W panelu sterowania klikamy ikonę: **Połączenia sieciowe**.
- Z okna, które się pojawi wybieramy **prawym klawiszem myszy** ikonę **Połączenie sieci bezprzewodowej**. Pojawi się menu kontekstowe z którego wybieramy właściwości.
- Wybieramy z listy składników **Protokół internetowy TCP/IP** i klikamy przycisk **Właściwości**.
- Zaznaczamy opcję **Pobierz adres IP automatycznie** (w systemach innych od WINDOWS XP także opcję: **Pobierz adresy serwerów DNS automatycznie**).
- Otwarte wcześniej okna zamykamy przyciskami **OK** i **restartujemy komputer**.

!!! UWAGA: Może zdarzyć się, szczególnie jeśli korzystali Państwo wcześniej z modemu, że przy uruchomieniu przeglądarki np. Internet Explorer system będzie wyświetlał monit o próbę połączenia telefonicznego przez modem. Aby usunąć to zachowanie, należy:

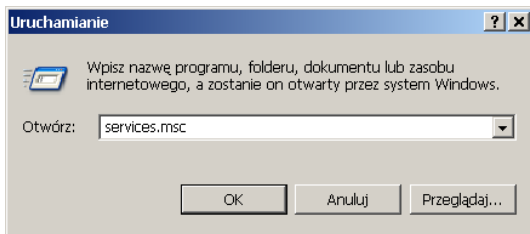
- Otworzyć **Panel sterowania** (Start | Panel sterowania)
- Kliknąć ikonę **Opcje internetowe**
- W zakładce **Połączenia** wybrać z grupy opcji opcję **"Nie wybieraj nigdy połączenia telefonicznego"** i zatwierdzić wybór przyciskiem **OK**.

Załącznik nr 2:

Konfiguracja zerowa sieci bezprzewodowej systemu WINDOWS.

Aby zapewnić prawidłową pracę karty bezprzewodowej i programu ją obsługującego należy **WYŁĄCZYĆ** konfigurację zerową sieci bezprzewodowej systemu WINDOWS (Windows Wireless Zero Configuration). Przed podjęciem dalszych kroków instalacyjnych prosimy upewnić się, że jest ona wyłączona. Oto jak to zrobić:

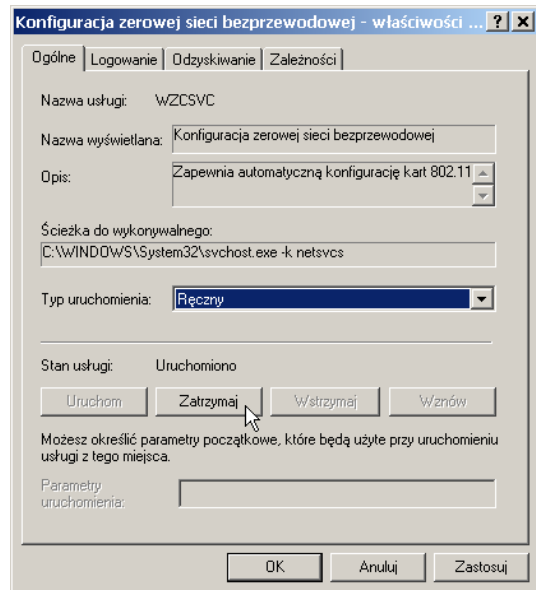
- Klikamy przycisk **START** i z menu wybieramy **Uruchom**
- W oknie "Uruchom" wpisujemy "services.msc" i naciskamy klawisz [enter]:



- Z okna, które się klikamy dwukrotnie w usługę: **Konfiguracja zerowa sieci bezprzewodowej**

Pojawi się okno, w którym naciskamy przycisk: **Zatrzymaj**, oraz zmieniamy sposób uruchamiania z **Automatycznego** na **Ręczny**. Zmiany zatwierdzamy przyciskiem **OK**.

Zamykamy panel usług. W razie problemów z programem do zarządzania kartą lub po instalacji dodatku Service Pack 2 dla Windows XP należy również sprawdzić to ustawienie!!



Załącznik nr 3.

Przed zgłoszeniem awarii, prosimy upewnić się o prawidłowości ustawień poruszonych w Załączniku 1 oraz Załączniku 2.

Prosimy upewnić się czy i do jakiego nadajnika są Państwo aktualnie podłączeni (Krok 9).

Przed zgłoszeniem prosimy także o sprawdzenie czy i jaki otrzymaliście Państwo ADRES IP, jeśli poprzednie Załączniki oraz Kroki zostały wykonane prawidłowo i nie budzą wątpliwości.

Adres IP oraz inne przydatne informacje znajdą Państwo w zakładce About programu do zarządzania kartą radiową:

